



Пятигорский медико-фармацевтический институт –  
филиал федерального государственного бюджетного  
образовательного учреждения высшего образования  
«Волгоградский государственный медицинский  
университет» Министерства здравоохранения  
Российской Федерации

**ПЯТИГОРСКИЙ МЕДИКО-ФАРМАЦЕВТИЧЕСКИЙ ИНСТИТУТ –**  
филиал федерального государственного бюджетного образовательного  
учреждения высшего образования  
**«ВОЛГОГРАДСКИЙ ГОСУДАРСТВЕННЫЙ  
МЕДИЦИНСКИЙ УНИВЕРСИТЕТ»**  
Министерства здравоохранения Российской Федерации

**УТВЕРЖДАЮ**  
Зам. Директора по УВР  
\_\_\_\_\_ И.П. Кодониди

«30» августа 2024 г.

**Кафедра физики и математики  
ФОНД ОЦЕНОЧНЫХ СРЕДСТВ  
ДЛЯ ПРОВЕДЕНИЯ ТЕКУЩЕГО КОНТРОЛЯ УСПЕВАЕМОСТИ И  
ПРОМЕЖУТОЧНОЙ АТТЕСТАЦИИ ОБУЧАЮЩИХСЯ  
ПО ДИСЦИПЛИНЕ ИНФОРМАЦИОННЫЕ ТЕХНОЛОГИИ В  
ПРОФЕССИОНАЛЬНОЙ ДЕЯТЕЛЬНОСТИ**

для специальности:  
34.02.01 Сестринское дело  
Год набора: 2024

Пятигорск, 2024



Пятигорский медико-фармацевтический институт –  
филиал федерального государственного бюджетного  
образовательного учреждения высшего образования  
«Волгоградский государственный медицинский  
университет» Министерства здравоохранения  
Российской Федерации

## СОДЕРЖАНИЕ

1. ПАСПОРТ ФОНДА ОЦЕНОЧНЫХ СРЕДСТВ .....	3
2. ФОНД ОЦЕНОЧНЫХ СРЕДСТВ ДЛЯ ПРОВЕДЕНИЯ ТЕКУЩЕГО КОНТРОЛЯ ПО ДИСЦИПЛИНЕ «ИНФОРМАЦИОННЫЕ ТЕХНОЛОГИИ В ПРОФЕССИОНАЛЬНОЙ ДЕЯТЕЛЬНОСТИ».....	8
3. ФОНД ОЦЕНОЧНЫХ СРЕДСТВ ДЛЯ ПРОВЕДЕНИЯ ПРОМЕЖУТОЧНОЙ АТТЕСТАЦИИ ПО ДИСЦИПЛИНЕ ИНФОРМАЦИОННЫЕ ТЕХНОЛОГИИ В ПРОФЕССИОНАЛЬНОЙ ДЕЯТЕЛЬНОСТИ .....	21
4. КРИТЕРИИ ОЦЕНИВАНИЯ .....	40



## 1. ПАСПОРТ ФОНДА ОЦЕНОЧНЫХ СРЕДСТВ

### Перечень формируемых компетенций по соответствующей дисциплине (модулю) или практике

Планируемые результаты освоения образовательной программы (компетенции), формируемые в рамках дисциплины	Перечень планируемых результатов обучения по дисциплине
<p>ОК 01, ОК 02 ПК 1.1, ПК 1.2., ПК 1.3. ПК 2.1, ПК 2.2.</p>	<p><b>Умения:</b></p> <ul style="list-style-type: none"> <li>– распознавать задачу и/или проблему в профессиональном и/или социальном контексте;</li> <li>– анализировать задачу и/или проблему и выделять её составные части; определять этапы решения задачи;</li> <li>– выявлять и эффективно искать информацию, необходимую для решения задачи и/или проблемы;</li> <li>– определять задачи для поиска информации;</li> <li>– определять необходимые источники информации; планировать процесс поиска;</li> <li>– структурировать получаемую информацию;</li> <li>– выделять наиболее значимое в перечне информации;</li> <li>– оценивать практическую значимость результатов поиска;</li> <li>– оформлять результаты поиска;</li> <li>– соблюдать нормы экологической безопасности;</li> <li>– определять направления ресурсосбережения в рамках профессиональной деятельности по специальности;</li> <li>– применять средства информационных технологий для решения профессиональных задач;</li> <li>– использовать современное программное обеспечение, в том числе адаптированное для обучения лиц с ограниченными возможностями здоровья по зрению;</li> </ul>



Пятигорский медико-фармацевтический институт – филиал федерального государственного бюджетного образовательного учреждения высшего образования «Волгоградский государственный медицинский университет» Министерства здравоохранения Российской Федерации

	<ul style="list-style-type: none"><li>– заполнять медицинскую документацию, в том числе в форме электронного документа, в пределах должностных обязанностей;</li><li>– использовать в профессиональной деятельности медицинские информационные системы и информационно-телекоммуникационную сеть Интернет.</li></ul> <p style="text-align: center;"><b>Знания:</b></p> <ul style="list-style-type: none"><li>– актуальный профессиональный и социальный контекст, в котором приходится работать и жить;</li><li>– основные источники информации и ресурсы для решения задач и проблем в профессиональном и/или социальном контексте;</li><li>– номенклатура информационных источников, применяемых в профессиональной деятельности;</li><li>– приемы структурирования информации;</li><li>– формат оформления результатов поиска информации;</li><li>– правила экологической безопасности при ведении профессиональной деятельности;</li><li>– основные ресурсы, задействованные в профессиональной деятельности;</li><li>– пути обеспечения ресурсосбережения;</li><li>– современные средства и устройства информатизации;</li><li>– порядок применения современных средств и устройств информатизации;</li><li>– программное обеспечение в профессиональной деятельности, в том числе адаптированное для обучения лиц с ограниченными возможностями здоровья по зрению;</li><li>– правил оформления медицинской документации в медицинских организациях, в том числе в форме электронного документа, в пределах должностных обязанностей;</li><li>– работы в медицинских информационных системах и</li></ul>
--	--



**Пятигорский медико-фармацевтический институт –  
филиал федерального государственного бюджетного  
образовательного учреждения высшего образования  
«Волгоградский государственный медицинский  
университет» Министерства здравоохранения  
Российской Федерации**

	<p>информационно-телекоммуникационной сети Интернет;</p> <p>– правил ведения учетно-отчетной документации структурного подразделения сестрой по массажу/медицинским братом по массажу, в том числе в форме электронного документа.</p>
--	--

**Контроль и оценка результатов освоения учебной дисциплины**

<i><b>Результаты обучения</b></i>	<i><b>Критерии оценки</b></i>	<i><b>Методы оценки</b></i>
<p><i>знания:</i></p> <ul style="list-style-type: none"> <li>– актуальный профессиональный и социальный контекст, в котором приходится работать и жить;</li> <li>– основные источники информации и ресурсы для решения задач и проблем в профессиональном и/или социальном контексте;</li> <li>– номенклатура информационных источников, применяемых в профессиональной деятельности;</li> <li>– приемы структурирования информации;</li> <li>– формат оформления результатов поиска информации;</li> <li>– правила экологической безопасности при ведении профессиональной деятельности;</li> <li>– основные ресурсы, задействованные в профессиональной деятельности;</li> <li>– пути обеспечения ресурсосбережения;</li> <li>– современные средства и устройства информатизации;</li> <li>– порядок применения современных средств и устройств информатизации;</li> <li>– программное обеспечение в профессиональной деятельности, в том числе адаптированное для обучения лиц с ограниченными возможностями здоровья по</li> </ul>	<ul style="list-style-type: none"> <li>- демонстрация знаний о роли информации и информационных процессов в окружающем мире;</li> <li>- демонстрация знаний использования готовых прикладных компьютерных программ по профилю подготовки;</li> <li>- сформированность представлений о базах данных и простейших средствах управления ими</li> </ul>	<p>Тестовый контроль с применением информационных технологий.</p> <p>Экспертная оценка правильности выполнения заданий</p> <p>Экспертная оценка решения ситуационных задач.</p> <p>Устный опрос</p> <p>Работа с немymi иллюстрациями</p> <p>Контрольная работа</p>



Пятигорский медико-фармацевтический институт – филиал федерального государственного бюджетного образовательного учреждения высшего образования «Волгоградский государственный медицинский университет» Министерства здравоохранения Российской Федерации

<p>зрению;</p> <ul style="list-style-type: none"> <li>– правил оформления медицинской документации в медицинских организациях, в том числе в форме электронного документа, в пределах должностных обязанностей;</li> <li>– работы в медицинских информационных системах и информационно-телекоммуникационной сети Интернет;</li> </ul> <p>правил ведения учетно-отчетной документации структурного подразделения сестрой по массажу/медицинским братом по массажу, в том числе в форме электронного документа.</p>		
<p><i>Умения</i></p> <ul style="list-style-type: none"> <li>– распознавать задачу и/или проблему в профессиональном и/или социальном контексте;</li> <li>– анализировать задачу и/или проблему и выделять её составные части; определять этапы решения задачи;</li> <li>– выявлять и эффективно искать информацию, необходимую для решения задачи и/или проблемы;</li> <li>– определять задачи для поиска информации;</li> <li>– определять необходимые источники информации; планировать процесс поиска;</li> <li>– структурировать получаемую информацию;</li> <li>– выделять наиболее значимое в перечне информации;</li> <li>– оценивать практическую значимость результатов поиска;</li> <li>– оформлять результаты поиска;</li> <li>– соблюдать нормы экологической безопасности;</li> <li>– определять направления ресурсосбережения в рамках профессиональной деятельности</li> </ul>	<ul style="list-style-type: none"> <li>- правильное применение на практике средств защиты информации от вредоносных программ, правил личной безопасности и этики работы с информацией и средствами коммуникаций в Интернете;</li> <li>- свободное применение знаний по соблюдению требований техники безопасности, гигиены и ресурсосбережения при работе со средствами информатизации;</li> <li>- использование различных информационных объектов в изучении явлений и процессов, с которыми возникает необходимость сталкиваться в профессиональной сфере</li> </ul>	<p>Экспертная оценка выполнения практических заданий Контрольная работа</p>



Пятигорский медико-фармацевтический институт –  
филиал федерального государственного бюджетного  
образовательного учреждения высшего образования  
«Волгоградский государственный медицинский  
университет» Министерства здравоохранения  
Российской Федерации

<p>по специальности;</p> <ul style="list-style-type: none"><li>– применять средства информационных технологий для решения профессиональных задач;</li><li>– использовать современное программное обеспечение, в том числе адаптированное для обучения лиц с ограниченными возможностями здоровья по зрению;</li><li>– заполнять медицинскую документацию, в том числе в форме электронного документа, в пределах должностных обязанностей;</li></ul> <p>использовать в профессиональной деятельности медицинские информационные системы и информационно-телекоммуникационную сеть Интернет.</p>		
---	--	--



Пятигорский медико-фармацевтический институт –  
филиал федерального государственного бюджетного  
образовательного учреждения высшего образования  
«Волгоградский государственный медицинский  
университет» Министерства здравоохранения  
Российской Федерации

**2. ФОНД ОЦЕНОЧНЫХ СРЕДСТВ ДЛЯ ПРОВЕДЕНИЯ ТЕКУЩЕГО КОНТРОЛЯ  
ПО ДИСЦИПЛИНЕ «ИНФОРМАЦИОННЫЕ ТЕХНОЛОГИИ В  
ПРОФЕССИОНАЛЬНОЙ ДЕЯТЕЛЬНОСТИ»**





<b>Тема</b> 1. <b>Основы информатики.</b> <b>Автоматизированная обработка информации</b>	ОК 01, ОК 02  ПК 1.1, ПК 1.2., ПК 1.3., ПК 2.1, ПК 2.2.
---	---

## 1. КОНТРОЛЬНЫЕ ВОПРОСЫ ДЛЯ СОБЕСЕДОВАНИЯ

1. Понятие информации.
2. Виды и свойства информации.
3. Классификация ЭВМ.
4. Внутренние и внешние устройства персонального компьютера.
5. Понятие вычислительной системы.
6. Техника безопасности при работе с персональным компьютером.

### Примерные вопросы для устного опроса:

1. Единица измерения информации.
2. Носители информации.
3. Сбор, обработка, хранение и передача информации.
4. Выбор способа хранения информации.
5. Обработка информации.
6. Изменение способа представления информации.
7. Взаимодействие системы с внешней средой.
8. Передача информации между отдельными подсистемами системы.
9. Передача информации из системы во внешнюю среду.

## 2. ТЕСТОВЫЕ ЗАДАНИЯ

1. **НАИБОЛЕЕ ШИРОКИМ ПОНЯТИЕМ ЯВЛЯЕТСЯ ...**

- 1) информатизация
- 2) компьютеризация
- 3) электронный документооборот
- 4) Интернет

2. **ИНФОРМАТИКА – ЭТО ...**

- 1) **область научно-технической деятельности, исследующая процессы получения, хранения, обработки и передачи информации с использованием компьютерных технологий**
- 2) комплекс мер по обеспечению полного и своевременного использования достоверных знаний во всех областях человеческой деятельности
- 3) наука, изучающая вопросы управления и связи в живых организмах, технических устройствах и обществе
- 4) наука, изучающая вопросы моделирования биологических объектов

3. **ЛОГИЧЕСКИЕ УСТРОЙСТВА ЭВМ ФУНКЦИОНИРУЮТ НА ОСНОВЕ МАТЕМАТИЧЕСКОГО АППАРАТА...**



Пятигорский медико-фармацевтический институт –  
филиал федерального государственного бюджетного  
образовательного учреждения высшего образования  
«Волгоградский государственный медицинский  
университет» Министерства здравоохранения  
Российской Федерации

- 1) аналитической геометрии
  - 2) теории графов
  - 3) реляционной алгебры
  - 4) булевой алгебры
4. ЕДИНИЦЕЙ ИЗМЕРЕНИЯ ОБЪЕМА ИНФОРМАЦИИ В КОМПЬЮТЕРНЫХ СИСТЕМАХ ЯВЛЯЕТСЯ...
- 1) Мегагерц
  - 2) Гигагерц
  - 3) Минибайт
  - 4) Байт
5. НАИБОЛЕЕ КОРРЕКТНЫМ ОПРЕДЕЛЕНИЕМ ПОНЯТИЯ «КОМПЬЮТЕР» ЯВЛЯЕТСЯ ...
- 1) это электронное устройство, предназначенное для хранения и обработки различных типов данных
  - 2) это основное приспособление для получения доступа в Интернет
6. ИНФОРМАТИКА – ЭТО НАУКА О СБОРЕ, ХРАНЕНИИ И ОБРАБОТКЕ \_\_\_\_\_.
- Ответ: информации**
7. ОПЕРАТИВНАЯ ПАМЯТЬ СЛУЖИТ ДЛЯ \_\_\_\_\_ ХРАНЕНИЯ ПРОГРАММ И ДАННЫХ
- Ответ: временного**
8. К ВИЗУАЛЬНОЙ ОТНОСИТСЯ ИНФОРМАЦИЯ, КОТОРУЮ ЧЕЛОВЕК ВОСПРИНИМАЕТ С ПОМОЩЬЮ ОРГАНОВ...
- Ответ: зрения**
9. САМАЯ МАЛЕНЬКАЯ ЕДИНИЦА ИЗМЕРЕНИЯ ИНФОРМАЦИИ- ЭТО \_\_\_\_\_.
- Ответ: бит**
10. РАСПОЛОЖИТЕ В ПРАВИЛЬНОЙ ПОСЛЕДОВАТЕЛЬНОСТИ ЭТАПЫ РЕШЕНИЯ ЗАДАЧИ.  
КАКОЕ КОЛИЧЕСТВО БИТ СОДЕРЖИТ СЛОВО «ХИРУРГ»?
- 1) определить количество байт
  - 2) определить количество букв в слове
  - 3) определить количество бит
- Ответ: 2, 1, 3**
11. УСТАНОВИТЕ СООТВЕТСТВИЕ МЕЖДУ ВИДОМ КОМПЬЮТЕРНОГО УСТРОЙСТВА И ЕГО НАЗНАЧЕНИЕМ:
- |               |                                   |
|---------------|-----------------------------------|
| Устройство:   | Назначение:                       |
| 1) монитор    | а) устройство ввода информации    |
| 2) клавиатура | б) устройство управления питанием |



3) мышь

в) устройство вывода информации

г) устройство управления

<b>1</b>	<b>2</b>	<b>3</b>
<b>в</b>	<b>а</b>	<b>г</b>

### 3. СИТУАЦИОННЫЕ ЗАДАЧИ

1. Загрузить текстовый редактор WordPad. Набрать Ваши фамилию, имя, отчество, текущую дату. Под введенным текстом поместить произвольный рисунок приложения Paint. Сохранить созданный документ на рабочем столе.
2. Запустите программу Антивирус Касперского и проверьте диск C:. Узнайте, сколько свободного места на диске D:. На диске D: создайте документ с помощью программы WordPad. С помощью программы-архиватора WinRAR заархивируйте его. На диске D: создайте папку «Фамилия\_номер группы» и скопируйте туда созданный архив. Разархивируйте его в текущую папку.

### 4. ЗАДАНИЯ ПО ОЦЕНКЕ ОСВОЕНИЯ ПРАКТИЧЕСКИХ УМЕНИЙ

1. Составить схему «Информационные технологии их классификация». Нарисовать схему в тетради и в редакторе Paint.
2. Сделать реферат (7-8 страниц) по теме «Классификация МИС».
3. Заполните пропуски в тексте:

«Первая экспертная система была разработана в \_\_\_\_\_ году и называлась \_\_\_\_\_. Интеллектом называют \_\_\_\_\_. База знаний экспертной системы это \_\_\_\_\_. Достоинства и недостатки экспертных систем: \_\_\_\_\_.»

### 5. ТЕМЫ ДОКЛАДОВ

1. Возможность, преимущества и недостатки автоматизированной обработки данных.
2. Применение информационных технологий в системе здравоохранения.
3. Архитектура персонального компьютера, назначение и характеристики основных устройств.

<b>Тема 2. Программное обеспечение</b>	ОК 01, ОК 02 ПК 1.1, ПК 1.2., ПК 1.3., ПК 2.1, ПК 2.2.
--	---

### 1. КОНТРОЛЬНЫЕ ВОПРОСЫ ДЛЯ СОБЕСЕДОВАНИЯ

1. Программный принцип управления компьютером.
2. Структура программного обеспечения.
3. Назначение операционной системы и программ-оболочек.
4. Виды прикладных программ.
5. Понятие файла, каталога (папки). Шаблоны имен файлов. Путь к файлу. Командная строка. Инсталляция программ. Работа с каталогами и файлами.
6. Языки программирования.
7. Использование Jaws, как программы экранного доступа. Получение необходимых



**Пятигорский медико-фармацевтический институт –  
филиал федерального государственного бюджетного  
образовательного учреждения высшего образования  
«Волгоградский государственный медицинский  
университет» Министерства здравоохранения  
Российской Федерации**

- подсказок с помощью основных комбинаций клавиш. Перемещение по Рабочему столу. Настройка синтеза речи и параметров работы. Запуск приложений.
8. Знакомство с устройством «Брайлевский дисплей». Элементы управления. Кнопки выбора, панорамирования, навигации. Настройка взаимодействия программы экранного доступа с дисплеями разных моделей. Функции «горячих» клавиш. Выбор шрифта Брайля, скоропись, регулировка времени автоматического обновления информации в ячейках, выбор атрибутов текста, которые должны быть представлены на дисплее.
  9. Включение и выключение устройства. Сканирование и чтение с помощью SARA CE. Настройка громкости и скорости речи. Прокрутка документа во время чтения. Получение справки. Использование функциональных клавиш. Открытие документа с USB-носителя. Прослушивание аудиофайла. Перемещение по аудиофайлу. Настройки и режимы сканирования.

**Примерные вопросы для устного опроса:**

1. Основные элементы рабочего стола и окна Windows. Управление окнами. Основные элементы главного и контекстного меню. Запуск программ в Windows различными способами.
2. Переключение между программами. Настройка специальных возможностей операционной системы. Обмен данными между приложениями. Выполнение операций с папками и файлами.
3. Типы файловых менеджеров (навигационные и пространственные). Интерфейс и настройки. Проводник Windows, FAR Manager, Total Commander. Управление панелями в FARManager, TotalCommander. Управление при помощи функциональных клавиш.
4. Методы сжатия информации. Установка и запуск программ – архиваторов. Архивирование и извлечение данных.
5. Текст как информационный объект. Автоматизированные средства и технологии организации текста. Основные приемы преобразования текстов. Форматирование шрифта, абзаца, параметры страницы.
6. Установка параметров печати. Вывод документа на печать. Системы оптического распознавания текста.
7. Методы обеспечения информационной безопасности. Необходимость защиты информации. Криптографические методы защиты. Компьютерные вирусы: методы распространения, профилактика заражения. Антивирусные программы. Основные понятия об электронной подписи.
8. Вставка таблицы. Создание списка. Колонтитулы. Сохранение документа.

**2. ТЕСТОВЫЕ ЗАДАНИЯ**

**1. ФАЙЛОМ КОМПЬЮТЕРА НАЗЫВАЕТСЯ ...**

- 1) **именованная совокупность данных, хранящихся на запоминающем устройстве компьютера**
- 2) рабочий стол пользователя
- 3) значок для запуска программ или обработки документов
- 4) аппаратная составляющая компьютера



2. УКАЗАН ПОЛНЫЙ ПУТЬ К ФАЙЛУ C:\DOC\PROVA.TXT. РАСШИРЕНИЕМ ЭТОГО ФАЙЛА, ЯВЛЯЕТСЯ ...
- 1) DOC
  - 2) C:\
  - 3) PROVA
  - 4) **TXT**
3. КОМПЬЮТЕРНАЯ ПРОГРАММА – ЭТО ...
- 1) вид данных, используемых для обработки
  - 2) **последовательность машинных кодов, предназначенных для выполнения процессором компьютера.**
4. ПРОЦЕСС ПОИСКА И УСТРАНЕНИЯ ОШИБОК, ДОПУЩЕННЫХ ПРОГРАММИСТОМ ПРИ НАПИСАНИИ ПРОГРАММЫ, НАЗЫВАЕТСЯ ...
- 1) выполнением программы
  - 2) компиляцией или интерпретация программы.
  - 3) установкой (инсталляцией) программы
  - 4) **отладкой программы**
5. ВЗАИМОДЕЙСТВИЕ ПОЛЬЗОВАТЕЛЯ С КОМПЬЮТЕРОМ, ОСНАЩЕННЫМ СИСТЕМОЙ WINDOWS, ОРГАНИЗОВАНО ...
- 1) **на основе моделирования рабочего места человека, использующего привычный для него письменный стол. Компьютер формирует виртуальное представление такого стола и показывает его на экране видеомонитора**
  - 2) на основе текстовых команд, которые требуется вводить в специальную строку экрана видеомонитора
6. ОСНОВНОЕ НАЗНАЧЕНИЕ ФАЙЛОВЫХ МЕНЕДЖЕРОВ ...
- 1) создание и распечатка текстовых документов
  - 2) изготовление таблиц
  - 3) **работа с файлами**
  - 5) разработка программ
7. В ТАБЛИЦЕ БАЗЫ ДАННЫХ ACCESS (СМ. РИСУНОК) ПРИ ВЫПОЛНЕНИИ СОРТИРОВКИ В ПОРЯДКЕ ВОЗРАСТАНИЯ ПО ПОЛЮ ФАМИЛИЯ, НОМЕР СТРОКИ С ИМЕНЕМ ИВАН БУДЕТ \_\_\_\_\_

Код	Фамилия	Имя	Класс	Школа
1	Иванов	Петр	10	1
2	Катаев	Сергей	9	1
3	Беляев	Иван	11	
4	Носов	Антон	7	

Ответ: 1



8. ОСНОВНЫМ ОБЪЕКТОМ СУБД ACCESS ЯВЛЯЕТСЯ \_\_\_\_\_

**Ответ: таблица**

9. СОКРАЩЕННОЕ ОБОЗНАЧЕНИЕ «\_\_\_\_\_» ОЗНАЧАЕТ СИСТЕМА  
УПРАВЛЕНИЯ БАЗАМИ ДАННЫХ

**Ответ: СУБД**

10. БАЗА \_\_\_\_\_ РЕЛЯЦИОННОГО ТИПА – ЭТО НАБОР ВЗАИМОСВЯЗАННЫХ  
ТАБЛИЦ И СРЕДСТВ ИХ ОБРАБОТКИ, ПРЕДНАЗНАЧЕННЫХ ДЛЯ ХРАНЕНИЯ,  
НАКОПЛЕНИЯ И АНАЛИЗА БОЛЬШИХ ОБЪЕМОВ ИНФОРМАЦИИ

**Ответ: данных**

11. МАТЕРИАЛЬНЫЙ ИЛИ АБСТРАКТНЫЙ ЗАМЕНИТЕЛЬ ОБЪЕКТА,  
ОТРАЖАЮЩИЙ ЕГО СУЩЕСТВЕННЫЕ СВОЙСТВА,  
НАЗЫВАЕТСЯ \_\_\_\_\_

**Ответ: модель**

12. ПРАВИЛЬНАЯ ПОСЛЕДОВАТЕЛЬНОСТЬ ЭТАПОВ МОДЕЛИРОВАНИЯ:

- 1) проведение модельных экспериментов
- 2) анализ модели
- 3) постановка задачи
- 4) оценке реализованной модели

**Ответ: 3, 1, 4, 2**

13. УСТАНОВИТЬ СООТВЕТСТВИЕ

**Пиктограмма**



**Назначение**

I. Текстовый редактор

II. Электронная таблица

III. Программа презентаций

IV. Система управления базами  
данных

V. Антивирусная программа

Ответ: 1 \_\_, 2 \_\_, 3 \_\_, 4 \_\_

<b>1</b>	<b>2</b>	<b>3</b>	<b>4</b>
<b>IV</b>	<b>III</b>	<b>1</b>	<b>II</b>

### 3. СИТУАЦИОННЫЕ ЗАДАЧИ



Пятигорский медико-фармацевтический институт – филиал федерального государственного бюджетного образовательного учреждения высшего образования «Волгоградский государственный медицинский университет» Министерства здравоохранения Российской Федерации

1. Создайте документ в MS Word. В верхнем колонтитуле введите свою фамилию, в нижнем дату создания документа.

Наберите текст:

Нет павлина с хвостом огненным  
Нет комету с лицом дождевым  
Нет тучу на грядке растущую  
Нет репу по кочке ползущую  
Нет улитку сома проглотившую  
Нет речку пивом бурлившую  
Нет бочку с головку спички  
Нет слезы на кукольном личике  
Нет глаза с очагом в глубине  
Нет дома над землей в вышине  
Нет солнце в двенадцать ночи  
Нет того кто все видел воочию

Замените букву Ъ на код конца абзаца (Знак абзаца), слово «Нет» на фразу «Я видел». Прочитайте стихотворение и расставьте запятые так, чтобы оно приобрело смысл.

2. Создайте однотабличную базу данных в соответствии с таблицей

Имя поля	Тип данных	Размер поля
Код пациента	Текстовый	8
Фамилия	Текстовый	15
Имя	Текстовый	15
Отчество	Текстовый	15
Дата рождения	Дата/время	Краткий формат даты
№ участка	Числовой	Целое
Дата приема	Дата/время	Краткий формат даты
Телефон	Текстовый	16

Сделайте отчет по созданной базе данных. В отчете сгруппируйте данные по № участка.

#### 4. ЗАДАНИЯ ПО ОЦЕНКЕ ОСВОЕНИЯ ПРАКТИЧЕСКИХ УМЕНИЙ

1. Создайте новый документ MS Word. Установите поля: верхнее, нижнее - 2 см, справа - 1,5 см, слева - 2,5 см. Шрифт Times New Roman 14 пт. Междустрочный интервал 1,5. В документе наберите следующий текст:

##### СХЕМА КРОВООБРАЩЕНИЯ

Из тканей и органов тела кровь по верхней и нижней полым венам поступает в правое предсердие. Оно, сокращаясь, проталкивает кровь через трехстворчатый клапан в правый желудочек. При сокращении желудочка этот клапан препятствует обратному току крови, и она поступает в легочный ствол, а затем — в легкие. В легких кровь освобождается от углекислого газа, насыщается кислородом и оттекает по легочной вене в левое предсердие. При сокращении последнего запирается двустворчатый, или митральный клапан, и кровь под давлением поступает в аорту и далее разносится по тканям и органам тела.

2. Создать MS Word, используя макет «Пустой слайд». Перейти в меню Вставка и в группе команд «Текст» нажать кнопку WordArt. Выбрать стиль объекта и в появившемся поле «Текст надписи» сделать надпись «Изопринозин».
3. Создайте однотабличную базу данных в соответствии с таблицей



**Пятигорский медико-фармацевтический институт –  
филиал федерального государственного бюджетного  
образовательного учреждения высшего образования  
«Волгоградский государственный медицинский  
университет» Министерства здравоохранения  
Российской Федерации**

Имя поля	Тип данных	Размер поля
Код пациента	Текстовый	8
Фамилия	Текстовый	15
Имя	Текстовый	15
Отчество	Текстовый	15
Дата рождения	Дата/время	Краткий формат даты
№ участка	Числовой	Целое
Дата приема	Дата/время	Краткий формат даты
Телефон	Текстовый	16

### 5. ТЕМЫ ДОКЛАДОВ

1. Работа с компьютерными программами медицинского назначения "Поликлиника", "Питание", "Аптека", «Стационар», "Медкарта". Введение информации о пациентах, работа со справочниками, формирование отчетности по формам.
2. Работа с компьютерными программами медицинского назначения «Стационар», "Медкарта". Введение информации о пациентах, работа со справочниками. Прикладная программа «Скорая помощь»
3. Структура автоматизированных информационных систем. Классификация автоматизированных систем обработки информации. Понятие баз данных. Состав программного обеспечения автоматизированных информационных систем.

<b>Тема 3. Информационно-коммуникационные технологии профессиональной деятельности</b>	<b>В</b>	ОК 01, ОК 02 ПК 1.1, ПК 1.2., ПК 1.3., ПК 2.1, ПК 2.2.
--	----------	---

### 1. КОНТРОЛЬНЫЕ ВОПРОСЫ ДЛЯ СОБЕСЕДОВАНИЯ

1. Способы передачи информации.
2. Топология компьютерных сетей.
3. Общие сведения об аппаратных средствах.
4. Локальные и глобальные компьютерные сети.
5. Особенности эксплуатации вычислительных сетей различных типов.
6. Идентификация компьютера в сети. Обмен данными между компьютерами.
7. Особенности защиты информации в сети.
8. Методы подключения: Dial-Up, xDSL, Wi-Fi, GPRS, Wap.
9. Адресация в сети Internet.
10. Сервисы сети: Web-паутина, электронная почта, телеконференция, форумы, социальные сети, IP-телефония, электронные деньги и др.
11. Web-сайты и web-страницы.
12. Работа с программами-браузерами.
13. Защита конфиденциальности.
14. Принципы работа с электронной почтой.
15. Адрес электронной почты.
16. Создание, получение и отправка сообщений.
17. Использование адресной книги.





18. Особенности корпоративной почты.

### Примерные вопросы для устного опроса:

1. Электронный документ.
2. Понятие об автоматизированной информационной системе (АИС).
3. Виды АИС.
4. Структура типовой системы.
5. Информационно-поисковые системы, представленные на отечественном рынке и доступные в сети Internet.
6. Порядок работы с типовой локальной и сетевой системой.
7. Специализированные медицинские информационные системы.
8. Запросы по ключевым словам.
9. Программы «докачки» файлов.
10. Работа с web-страницами в автономном режиме. Сохранение ссылок. Публикация в сети

## 2. ТЕСТОВЫЕ ЗАДАНИЯ

### 1. ГЛОБАЛЬНАЯ КОМПЬЮТЕРНАЯ СЕТЬ – ЭТО ...

- 1) совокупность компьютеров и других средств вычислительной техники, установленных в пределах здания, объединенных между собой специальной кабельной системой и предназначенных для формирования единой информационной инфраструктуры
- 2) **совокупность компьютеров удаленных на значительные расстояния, способных обмениваться информацией между собой**

### 2. САЙТОМ СЕТИ ИНТЕРНЕТ НАЗЫВАЕТСЯ ...

- 1) электронное письмо
- 2) **набор взаимосвязанных Web-страниц принадлежащих организации или частному лицу**
- 3) файл, имеющий специальную структуру
- 4) аппаратура, предназначенная для передачи данных в компьютерной сети

### 3. ПО СТРУКТУРЕ ЛОКАЛЬНЫЕ СЕТИ ПОДРАЗДЕЛЯЮТСЯ НА:

- 1) реальные, искусственные.
- 2) **«Звезда», «Шина», «Кольцо»**
- 3) проводные, беспроводные

### 4. ЧТО НЕОБХОДИМО ДЛЯ ПУБЛИКАЦИИ WEB-САЙТА?

#### 1) URL-адрес:

- 2) почтовый адрес пользователя;
- 3) адрес электронной почты пользователя;
- 4) имя пользователя и его пароль.



Пятигорский медико-фармацевтический институт –  
филиал федерального государственного бюджетного  
образовательного учреждения высшего образования  
«Волгоградский государственный медицинский  
университет» Министерства здравоохранения  
Российской Федерации

5. «\_\_\_\_\_ ДАННЫХ» - ЭТО МАССИВ ИНФОРМАЦИИ, ХРАНЯЩИЙСЯ ВО  
ВЗАИМОСВЯЗАННЫХ МЕЖДУ СОБОЙ ТАБЛИЦАХ С ВОЗМОЖНОСТЬЮ  
ПОИСКА И ОБРАБОТКИ ХРАНЯЩИХСЯ В НИХ ДАННЫХ

**Ответ: базы**

6. \_\_\_\_\_ – ЭТО СОЗДАВАЕМОЕ ЧЕЛОВЕКОМ ПОДОБИЕ  
ИЗУЧАЕМОГО ОБЪЕКТА

**Ответ: модель**

7. ТЕЛЕМЕДИЦИНСКИЕ \_\_\_\_\_ – ЭТО КОМПЛЕКС СРЕДСТВ И  
МЕТОДОВ ДИСТАНЦИОННОГО ОКАЗАНИЯ МЕДИЦИНСКОЙ ПОМОЩИ,  
РЕАЛИЗУЕМОЙ С ПРИМЕНЕНИЕМ ТЕЛЕКОММУНИКАЦИОННЫХ  
СИСТЕМ

**Ответ: технологии**

8. \_\_\_\_\_ РАБОЧИМ МЕСТОМ МЕДИЦИНСКОГО ПЕРСОНАЛА  
НАЗЫВАЕТСЯ МЕСТО РАБОТЫ СОТРУДНИКА, ОСНАЩЕННОЕ  
ВЫЧИСЛИТЕЛЬНОЙ ТЕХНИКОЙ И ПРОГРАММНЫМ ОБЕСПЕЧЕНИЕМ,  
ОБЕСПЕЧИВАЮЩИХ СБОР, ХРАНЕНИЕ И ОБРАБОТКУ МЕДИЦИНСКОЙ И  
ПАРАМЕДИЦИНСКОЙ ИНФОРМАЦИИ С ЦЕЛЬЮ ПРИНЯТИЯ  
ОРГАНИЗАЦИОННЫХ, ДИАГНОСТИЧЕСКИХ, ТАКТИЧЕСКИХ И ДРУГИХ  
РЕШЕНИЙ

**Ответ: автоматизированным**

9. ДОСТУП К ФАЙЛУ MUSIC.COM, НАХОДЯЩЕМУСЯ НА  
СЕРВЕРЕ [www.ftp](http://www.ftp), ОСУЩЕСТВЛЯЕТСЯ ПО ПРОТОКОЛУ HTTP. УКАЖИТЕ  
ВЕРНУЮ ПОСЛЕДОВАТЕЛЬНОСТЬ ЗАПИСИ АДРЕСА УКАЗАННОГО  
ФАЙЛА.

1	://
2	.ftp
3	http
4	music
5	www
6	.com
7	/

**Ответ: 3152746**

10. УСТАНОВИТЕ СООТВЕТСТВИЕ МЕЖДУ ТЕРМИНАМИ И ИХ  
ОПРЕДЕЛЕНИЯМИ



Пятигорский медико-фармацевтический институт – филиал федерального государственного бюджетного образовательного учреждения высшего образования «Волгоградский государственный медицинский университет» Министерства здравоохранения Российской Федерации

1) наука об обеспечении безопасности данных, обеспечивающая решение четырех важных проблем безопасности: конфиденциальности, аутентификации, целостности и контроля участников взаимодействия.

2) небольшое количество дополнительной аутентифицирующей информации, передаваемой вместе с подписываемым текстом

3) преобразование данных в нечитаемую форму, используя ключи шифрования-расшифровки.

А) Электронная цифровая подпись

Б) Криптография

В) Шифрование

Г) Моделирование

Ответ: 1 \_\_, 2 \_\_, 3 \_\_

1	2	3
Б	А	В

### 3. СИТУАЦИОННЫЕ ЗАДАЧИ

1. Зайдите на сайт **Пятигорского медико-фармацевтического института** (<http://www.pmedpharm.ru>). Ознакомьтесь с описанием и структурой научной библиотеки ПМФИ (Кафедры и подразделения → Научная библиотека). Откройте вкладку **Полнотекстовая электронная библиотека** и по гиперссылке полнотекстовый электронный документ перейдите к списку баз данных электронной библиотеки ПМФИ. Найдите все методические указания по дисциплине «Сестринский уход за пациентами хирургического профиля».
2. Создайте личную веб-страницу в MS Publisher или в Google.Site. В созданный макет внести сведения о себе (ФИО, группа, курс и пр.), картинки, фотографии и пр. На второй странице сделайте ссылки на сайт ПМФИ и на сайт ВолгГМУ.
3. Найдите Штат аптек лечебно-профилактических учреждений (ЛПУ). Скопируйте и вставьте в ваш документ. Ответьте на вопрос: на сколько коек в ЛПУ вводится 1 должность провизора-клинициста, фармацевтического инспектора, фармацевта-сигнанта, провизора-технолога в терапевтическом отделении; в хирургическом отделении; в специализированном (урологическом, гинекологическом, ожоговом, онкологическом) отделении. *Во всех случаях число коек выделить красным цветом.*

### 4. ЗАДАНИЯ ПО ОЦЕНКЕ ОСВОЕНИЯ ПРАКТИЧЕСКИХ УМЕНИЙ

1. Запустите программу *Блокнот (Notepad)*. Наберите в окне программы простейший файл HTML:

```
<HTML>
  <HEAD>
    <TITLE>Учебный файл HTML</TITLE>
```



Пятигорский медико-фармацевтический институт – филиал федерального государственного бюджетного образовательного учреждения высшего образования «Волгоградский государственный медицинский университет» Министерства здравоохранения Российской Федерации

```
</HEAD>  
<BODY>  
    Расписание занятий на вторник  
</BODY>  
</HTML>
```

Сохраните файл под именем **RASP.HTML** в личной папке.

2. Составить шифртекст исходного сообщения **ИСТОРИЯ БОЛЕЗНИ** с использованием таблицы перестановки.

Вместо	Подставить
1	2
2	4
3	1
4	3

3. Осуществить шифровку текста

**ПАЦИЕНТ УРОЛОГИЧЕСКОГО ОТДЕЛЕНИЯ**  
шифром циклических подстановок (иначе шифром Цезаря), со смещением 6 символов. В состав алфавита не включать буквы «Й» и «Ё».

А	Б	В	Г	Д	Е	Ж	З	И	К	Л	М	Н	О	П	Р	С	Т	У	Ф	Х	Ц	Ч	Ш	Щ	Ъ	Ы	Ь	Э	Ю	Я
Е	Ж	З	И	К	Л	М	Н	О	П	Р	С	Т	У	Ф	Х	Ц	Ч	Ш	Щ	Ъ	Ы	Ь	Э	Ю	Я	А	Б	В	Г	Д

## 5. ТЕМЫ ДОКЛАДОВ

1. Программы общения в реальном времени: ICQ, Skype.
2. Программы для работы с электронной почтой.
3. Правила сетевого этикета.



Пятигорский медико-фармацевтический институт –  
филиал федерального государственного бюджетного  
образовательного учреждения высшего образования  
«Волгоградский государственный медицинский  
университет» Министерства здравоохранения  
Российской Федерации

**3. ФОНД ОЦЕНОЧНЫХ СРЕДСТВ ДЛЯ ПРОВЕДЕНИЯ ПРОМЕЖУТОЧНОЙ  
АТТЕСТАЦИИ ПО ДИСЦИПЛИНЕ ИНФОРМАЦИОННЫЕ ТЕХНОЛОГИИ В  
ПРОФЕССИОНАЛЬНОЙ ДЕЯТЕЛЬНОСТИ**



**Промежуточная аттестация проводится в форме контрольной работы.**

Промежуточная аттестация включает следующие типы заданий: тестовые задания, практико-ориентированные задания, контрольные вопросы.

## **1. ТЕСТОВЫЕ ЗАДАНИЯ**

1. ВЫБОР РЕЖИМОВ РАБОТЫ ПРОГРАММ, ВЫПОЛНЕНИЕ КОМАНД В НИХ, А ТАКЖЕ ИЗМЕНЕНИЕ РАЗМЕРА ПРОГРАММНЫХ ОКОН ОБЕСПЕЧИВАЕТСЯ КУРСОРОМ ...

- 1) символьного типа
- 2) мыши**
- 3) компьютерного меню

2. ФАЙЛОМ КОМПЬЮТЕРА НАЗЫВАЕТСЯ ...

- 1) именованная совокупность данных, хранящихся на запоминающем устройстве компьютера**
- 2) рабочий стол пользователя
- 3) значок для запуска программ или обработки документов
- 4) аппаратная составляющая компьютера

3. УКАЗАН ПОЛНЫЙ ПУТЬ К ФАЙЛУ C:\DOC\PROBA.TXT. НАКОПИТЕЛЕМ ИНФОРМАЦИИ, НА КОТОРОМ ОН ХРАНИТСЯ, ЯВЛЯЕТСЯ ...

- 1) гибкий магнитный диск
- 2) жесткий диск**
- 3) лазерный диск
- 4) флэш-диск

4. УКАЗАН ПОЛНЫЙ ПУТЬ К ФАЙЛУ C:\DOC\PROBA.TXT. ИМЯ ПАПКИ, В КОТОРОЙ ХРАНИТСЯ ЭТОТ ФАЙЛ ...

- 1) DOC**
- 2) PROBA.TXT
- 3) C:\DOC\PROBA.TXT
- 4) TXT

5. УКАЗАН ПОЛНЫЙ ПУТЬ К ФАЙЛУ C:\DOC\PROBA.TXT. РАСШИРЕНИЕМ ЭТОГО ФАЙЛА, ЯВЛЯЕТСЯ ...

- 1) DOC
- 2) C:\
- 3) PROBA
- 4) TXT**

6. ОПРЕДЕЛЕНИЕ РАСПОЛОЖЕНИЯ ФАЙЛА В ПАПКЕ ПО ЕГО ИМЕНИ (ИЛИ ЧАСТИ ИМЕНИ) ПРОИЗВОДИТСЯ С ПОМОЩЬЮ КОМАНДЫ ...

- 1) «Пуск» -> «Панель управления»



Пятигорский медико-фармацевтический институт –  
филиал федерального государственного бюджетного  
образовательного учреждения высшего образования  
«Волгоградский государственный медицинский  
университет» Министерства здравоохранения  
Российской Федерации

- 2) «Пуск» -> «Поиск» -> «Файлы и папки»
- 3) «Пуск» -> «Все программы»
- 4) «Пуск» -> «Интернет»

7. ТЕРМИН «ИНФОРМАТИЗАЦИЯ» ОЗНАЧАЕТ ...

- 1) комплекс мер по обеспечению полного и своевременного использования достоверных знаний во всех областях человеческой деятельности
- 2) использование компьютерной техники на предприятиях и в организациях для автоматизации производственных процессов
- 3) процессы перемещения и потребления информации
- 4) **научно-техническую деятельность, изучающая процессы получения, хранения, обработки и передачи информации с использованием компьютерных технологий**

8. НАИБОЛЕЕ ШИРОКИМ ПОНЯТИЕМ ЯВЛЯЕТСЯ ...

- 1) **информатизация**
- 2) компьютеризация
- 3) электронный документооборот
- 4) Интернет

9. ИНФОРМАТИКА – ЭТО ...

- 1) **область научно-технической деятельности, исследующая процессы получения, хранения, обработки и передачи информации с использованием компьютерных технологий**
- 2) комплекс мер по обеспечению полного и своевременного использования достоверных знаний во всех областях человеческой деятельности
- 3) наука, изучающая вопросы управления и связи в живых организмах, технических устройствах и обществе
- 4) наука, изучающая вопросы моделирования биологических объектов

10. ЛОГИЧЕСКИЕ УСТРОЙСТВА ЭВМ ФУНКЦИОНИРУЮТ НА ОСНОВЕ МАТЕМАТИЧЕСКОГО АППАРАТА...

- 1) аналитической геометрии
- 2) теории графов
- 3) реляционной алгебры
- 4) **булевой алгебры**

11. ОБЪЕМЫ ПАМЯТИ РАСПОЛОЖЕНЫ В ПОРЯДКЕ ВОЗРАСТАНИЯ В ВАРИАНТЕ ...

- 1) 10 бит, 20 бит, 2 байта, 1 Кбайт, 1010 байт
- 2) **10 бит, 2 байта, 20 бит, 1010 байт, 1 Кбайт**
- 3) 10 бит, 2 байта, 20 бит, 1 Кбайт, 1010 байт
- 4) 10 бит, 20 бит, 2 байта, 1010 байт, 1 Кбайт

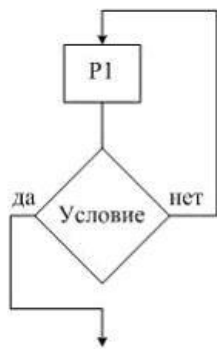
12. ЕДИНИЦЕЙ ИЗМЕРЕНИЯ ОБЪЕМА ИНФОРМАЦИИ В КОМПЬЮТЕРНЫХ СИСТЕМАХ ЯВЛЯЕТСЯ...



- 1) Мегагерц
- 2) Гигагерц
- 3) Минибайт
- 4) **Байт**

13. НА РИСУНКЕ ПРЕДСТАВЛЕН ФРАГМЕНТ АЛГОРИТМА, ИМЕЮЩИЙ СТРУКТУРУ ...

- 1) **циклическую с предусловием**
- 2) разветвляющуюся
- 3) линейную
- 4) циклическую с постусловием



14. ПОСЛЕ ВЫПОЛНЕНИЯ ФРАГМЕНТА ПРОГРАММЫ

```
-----  
a = 30  
b = a/2 + 1  
ЕСЛИ (a < b*2) И (b > 15) ТО  
  a = a + 1  
ИНАЧЕ  
  a = 20  
КОНЕЦ ЕСЛИ  
ВЫВОД a  
-----
```

ЗНАЧЕНИЕ ПЕРЕМЕННОЙ a БУДЕТ РАВНО...

- 1) 21
- 2) 30
- 3) 20
- 4) **31**

15. ЗНАЧЕНИЕ Y В РЕЗУЛЬТАТЕ ВЫПОЛНЕНИЯ АЛГОРИТМА

```
-----  
ВВОД A, B, C, X  
Y := (A+C)/B*X  
ВЫВОД Y  
ПРИ ВВОДЕ ЗНАЧЕНИЙ: A=10, B=3, C=14, X=4, БУДЕТ РАВНО...  
-----
```





Пятигорский медико-фармацевтический институт –  
филиал федерального государственного бюджетного  
образовательного учреждения высшего образования  
«Волгоградский государственный медицинский  
университет» Министерства здравоохранения  
Российской Федерации

- 1) 8
- 2) 3,714
- 3) 32**
- 4) 3

16. НАИБОЛЕЕ КОРРЕКТНЫМ ОПРЕДЕЛЕНИЕМ ПОНЯТИЯ «КОМПЬЮТЕР» ЯВЛЯЕТСЯ ...

- 1) это электронное устройство, предназначенное для хранения и обработки различных типов данных**
- 2) это основное приспособление для получения доступа в Интернет

17. КОМПЬЮТЕРНАЯ ПРОГРАММА – ЭТО ...

- 1) вид данных, используемых для обработки
- 2) последовательность машинных кодов, предназначенных для выполнения процессором компьютера.**

18. ПРОЦЕСС ПОИСКА И УСТРАНЕНИЯ ОШИБОК, ДОПУЩЕННЫХ ПРОГРАММИСТОМ ПРИ НАПИСАНИИ ПРОГРАММЫ, НАЗЫВАЕТСЯ ...

- 1) выполнением программы
- 2) компиляцией или интерпретация программы.
- 3) установкой (инсталляцией) программы
- 4) отладкой программы**

19. ВЗАИМОДЕЙСТВИЕ ПОЛЬЗОВАТЕЛЯ С КОМПЬЮТЕРОМ, ОСНАЩЕННЫМ СИСТЕМОЙ WINDOWS, ОРГАНИЗОВАНО ...

- 1) на основе моделирования рабочего места человека, использующего привычный для него письменный стол. Компьютер формирует виртуальное представление такого стола и показывает его на экране видеомонитора**
- 2) на основе текстовых команд, которые требуется вводить в специальную строку экрана видеомонитора

20. РАБОЧИЙ СТОЛ СИСТЕМЫ WINDOWS – ЭТО ...

- 1) фон экрана видеомонитора с расположенными на нем объектами**
- 2) область экрана видеомонитора, обозначенная границами окна
- 3) аппаратная составляющая компьютера
- 4) элемент компьютерной сети

21. ЗНАЧКИ, ПИКТОГРАММЫ ИЛИ ИКОНКИ РАЗМЕЩАЮТСЯ НА РАБОЧЕМ СТОЛЕ ДЛЯ ...

- 1) запуска наиболее важных программ
- 2) украшения компьютера
- 3) для быстрого открытия основных документов и папок**
- 4) ускорения работы системного блока
- 5) обслуживания компьютера



22. ОСНОВНОЕ НАЗНАЧЕНИЕ ФАЙЛОВЫХ МЕНЕДЖЕРОВ ...
- 1) создание и распечатка текстовых документов
  - 2) изготовление таблиц
  - 3) работа с файлами**
  - 5) разработка программ
23. ОСНОВНОЕ НАЗНАЧЕНИЕ КЛАВИШИ F5 В ФАЙЛОВЫХ МЕНЕДЖЕРАХ ...
- 1) удаление файла
  - 2) копирование файла**
  - 3) перемещение файла
  - 4) редактирование файла
24. ДЛЯ ВЫДЕЛЕНИЯ ГРУППЫ ФАЙЛОВ В ФАЙЛОВОМ МЕНЕДЖЕРЕ МАСКА «\*.DOC» ОЗНАЧАЕТ...
- 1) выделить файлы с расширением doc**
  - 2) выделить все файлы, находящиеся в папке
  - 3) выделить все файлы с именем doc
  - 4) выделить все файлы, кроме файлов с расширением doc
25. ГЛОБАЛЬНАЯ КОМПЬЮТЕРНАЯ СЕТЬ – ЭТО ...
- 1) совокупность компьютеров и других средств вычислительной техники, установленных в пределах здания, объединенных между собой специальной кабельной системой и предназначенных для формирования единой информационной инфраструктуры
  - 2) совокупность компьютеров удаленных на значительные расстояния, способных обмениваться информацией между собой**
26. САЙТОМ СЕТИ ИНТЕРНЕТ НАЗЫВАЕТСЯ ...
- 1) электронное письмо
  - 2) набор взаимосвязанных Web-страниц принадлежащих организации или частному лицу**
  - 3) файл, имеющий специальную структуру
  - 4) аппаратура, предназначенная для передачи данных в компьютерной сети
27. В ТАБЛИЦЕ БАЗЫ ДАННЫХ ACCESS (СМ. РИСУНОК) ПРИ ВЫПОЛНЕНИИ СОРТИРОВКИ В ПОРЯДКЕ ВОЗРАСТАНИЯ ПО ПОЛЮ ФАМИЛИЯ, НОМЕР СТРОКИ С ИМЕНЕМ ИВАН БУДЕТ \_\_\_\_\_

Код	Фамилия	Имя	Класс	Школа
1	Иванов	Петр	10	1
2	Катаев	Сергей	9	1
3	Беляев	Иван	11	
4	Носов	Антон	7	



Пятигорский медико-фармацевтический институт –  
филиал федерального государственного бюджетного  
образовательного учреждения высшего образования  
«Волгоградский государственный медицинский  
университет» Министерства здравоохранения  
Российской Федерации

**Ответ: 1**

28. \_\_\_\_\_ В СИСТЕМЕ ACCESS ПРЕДНАЗНАЧЕНЫ ДЛЯ ХРАНЕНИЯ ДАННЫХ РАЗЛИЧНОГО ТИПА

**Ответ: таблицы**

29. ОСНОВНЫМ ОБЪЕКТОМ СУБД ACCESS ЯВЛЯЕТСЯ \_\_\_\_\_

**Ответ: таблица**

30. СОКРАЩЕННОЕ ОБОЗНАЧЕНИЕ «\_\_\_\_\_» ОЗНАЧАЕТ СИСТЕМА УПРАВЛЕНИЯ БАЗАМИ ДАННЫХ

**Ответ: СУБД**

31. БАЗА \_\_\_\_\_ РЕЛЯЦИОННОГО ТИПА – ЭТО НАБОР ВЗАИМОСВЯЗАННЫХ ТАБЛИЦ И СРЕДСТВ ИХ ОБРАБОТКИ, ПРЕДНАЗНАЧЕННЫХ ДЛЯ ХРАНЕНИЯ, НАКОПЛЕНИЯ И АНАЛИЗА БОЛЬШИХ ОБЪЕМОВ ИНФОРМАЦИИ

**Ответ: данных**

32. \_\_\_\_\_ – ЭТО СОЗДАВАЕМОЕ ЧЕЛОВЕКОМ ПОДОБИЕ ИЗУЧАЕМОГО ОБЪЕКТА

**Ответ: модель**

33. МАТЕРИАЛЬНЫЙ ИЛИ АБСТРАКТНЫЙ ЗАМЕНИТЕЛЬ ОБЪЕКТА, ОТРАЖАЮЩИЙ ЕГО СУЩЕСТВЕННЫЕ СВОЙСТВА, НАЗЫВАЕТСЯ \_\_\_\_\_

**Ответ: модель**

34. ТЕЛЕМЕДИЦИНСКИЕ \_\_\_\_\_ – ЭТО КОМПЛЕКС СРЕДСТВ И МЕТОДОВ ДИСТАНЦИОННОГО ОКАЗАНИЯ МЕДИЦИНСКОЙ ПОМОЩИ, РЕАЛИЗУЕМОЙ С ПРИМЕНЕНИЕМ ТЕЛЕКОММУНИКАЦИОННЫХ СИСТЕМ

**Ответ: технологии**

35. \_\_\_\_\_ РАБОЧИМ МЕСТОМ МЕДИЦИНСКОГО ПЕРСОНАЛА НАЗЫВАЕТСЯ МЕСТО РАБОТЫ СОТРУДНИКА, ОСНАЩЕННОЕ ВЫЧИСЛИТЕЛЬНОЙ ТЕХНИКОЙ И ПРОГРАММНЫМ ОБЕСПЕЧЕНИЕМ, ОБЕСПЕЧИВАЮЩИХ СБОР, ХРАНЕНИЕ И ОБРАБОТКУ МЕДИЦИНСКОЙ И ПАРАМЕДИЦИНСКОЙ ИНФОРМАЦИИ С ЦЕЛЮ ПРИНЯТИЯ ОРГАНИЗАЦИОННЫХ, ДИАГНОСТИЧЕСКИХ, ТАКТИЧЕСКИХ И ДРУГИХ РЕШЕНИЙ

**Ответ: автоматизированным**



36. \_\_\_\_\_. — ЭТО ПОНЯТНОЕ И ТОЧНОЕ ПРЕДПИСАНИЕ ИСПОЛНИТЕЛЮ СОВЕРШИТЬ ПОСЛЕДОВАТЕЛЬНОСТЬ ДЕЙСТВИЙ, НАПРАВЛЕННЫХ НА РЕШЕНИЕ ПОСТАВЛЕННОЙ ЗАДАЧИ ИЛИ ЦЕЛИ;

**Ответ: алгоритм**

37. ПРАВИЛЬНАЯ ПОСЛЕДОВАТЕЛЬНОСТЬ ЭТАПОВ МОДЕЛИРОВАНИЯ:

- 1) проведение модельных экспериментов
- 2) анализ модели
- 3) постановка задачи
- 4) оценке реализованной модели

**Ответ: 3142**

38. ОПРЕДЕЛИТЕ СООТВЕТСТВИЕ МЕЖДУ РАСШИРЕНИЕМ ФАЙЛА И ЕГО СОДЕРЖАНИЕМ:

**РАСШИРЕНИЕ**

**ТИП ФАЙЛА**

- |         |                |
|---------|----------------|
| 1) .exe | А) Изображение |
| 2) .jpg | Б) Текст       |
| 3) .doc | В) Музыка      |
| 4) .mp3 | Г) Программа   |

Ответ: 1\_\_\_, 2\_\_\_, 3\_\_\_, 4\_\_\_

<b>1</b>	<b>2</b>	<b>3</b>	<b>4</b>
<b>Г</b>	<b>А</b>	<b>Б</b>	<b>В</b>

39. УСТАНОВИТЬ СООТВЕТСТВИЕ КАТЕГОРИЙ ПРОГРАММ И ИХ ОПИСАНИЙ:

- |                             |  |
|-----------------------------|--|
| 1) Системные программы      | А) Обеспечивают создание новых компьютерных программ             |
| 2) Прикладные программы     | Б) Организуют работу компьютера                                  |
| 3) Инструментальные системы | В) Обеспечивают редактирование текстов, создание рисунков и т.д. |

Ответ: 1\_\_\_, 2\_\_\_, 3\_\_\_

<b>1</b>	<b>2</b>	<b>3</b>
<b>Б</b>	<b>В</b>	<b>А</b>



40. УСТАНОВИТЬ СООТВЕТСТВИЕ ТИПОВ ФАЙЛОВ И ИМЕН ФАЙЛОВ

**ТИП ФАЙЛА**

- 1) Исполняемый файл
- 2) Графический файл
- 3) Документ MS Word

**ИМЯ ФАЙЛА**

- А) молекула.docx
- Б) kod.bmp
- В) dom.exe
- Г) rabota.com

Ответ: 1 \_\_, 2 \_\_, 3 \_\_

<b>1</b>	<b>2</b>	<b>3</b>
<b>В</b>	<b>Б</b>	<b>А</b>

41. УСТАНОВИТЬ СООТВЕТСТВИЕ ТИПОВ ФАЙЛОВ И ОБОЗНАЧЕНИЕМ РАСШИРЕНИЙ ФАЙЛОВ

**ТИП ФАЙЛА**

- 1) Текстовый файл
- 2) Презентация
- 3) Видео-файл
- 4) Аудио-файл

**РАСШИРЕНИЕ**

- А) .pptx
- Б) .avi
- В) .doc
- Г) .mp3

Ответ: 1 \_\_, 2 \_\_, 3 \_\_, 4 \_\_

<b>1</b>	<b>2</b>	<b>3</b>	<b>4</b>
<b>В</b>	<b>А</b>	<b>Б</b>	<b>Г</b>

42. УСТАНОВИТЬ СООТВЕТСТВИЕ МЕЖДУ НАЗВАНИЕМ ПРОГРАММЫ И ВИДОМ ПРОГРАММНОГО ОБЕСПЕЧЕНИЯ

- 1) Базовое ПО
- 2) Сервисное ПО
- 3) Инструментальное ПО
- 4) Прикладное ПО

- А) MS Excel
- Б) Windows7
- В) Антивирус Касперского
- Г) Pascal

Ответ: 1 \_\_, 2 \_\_, 3 \_\_, 4 \_\_

<b>1</b>	<b>2</b>	<b>3</b>	<b>4</b>
----------	----------	----------	----------



<b>Б</b>	<b>В</b>	<b>Г</b>	<b>А</b>
----------	----------	----------	----------

43. УСТАНОВИТЬ СООТВЕТСТВИЕ МЕЖДУ ПРИКЛАДНОЙ ПРОГРАММОЙ И ТИПОМ ФАЙЛА, СОЗДАВАЕМОГО В ЭТОЙ ПРОГРАММЕ

- |             |          |
|-------------|----------|
| 1) MS Word  | А) .txt  |
| 2) Блокнот  | Б) .bmp  |
| 3) Paint    | В) .xlsx |
| 4) MS Excel | Г) .docx |

Ответ: 1\_\_\_, 2\_\_\_, 3\_\_\_, 4\_\_\_

<b>1</b>	<b>2</b>	<b>3</b>	<b>4</b>
<b>Г</b>	<b>А</b>	<b>Б</b>	<b>В</b>

44. УСТАНОВИТЕ СООТВЕТСТВИЕ МЕЖДУ СОСТАВЛЯЮЩИМИ ИНФОРМАЦИОННОЙ БЕЗОПАСНОСТИ И ИХ ОПРЕДЕЛЕНИЯМИ.

- |                       |  |
|-----------------------|--|
| 1) Конфиденциальность | А) Неизменность информации, при выполнении некоторых операций над ней        |
| 2) Целостность        | Б) Требование не передавать информацию третьим лицам                         |
| 3) Доступность        | В) Возможность субъектов воспользоваться своими правами доступа к информации |

Ответ: 1\_\_\_, 2\_\_\_, 3\_\_\_

<b>1</b>	<b>2</b>	<b>3</b>
<b>Б</b>	<b>А</b>	<b>В</b>

45. УСТАНОВИТЕ СООТВЕТСТВИЕ МЕЖДУ ТЕРМИНАМИ И ИХ ОПРЕДЕЛЕНИЯМИ

- |  |                                 |
|--|---------------------------------|
| 1) наука об обеспечении безопасности данных, обеспечивающая решение четырех важных проблем безопасности: конфиденциальности, аутентификации, целостности и контроля участников взаимодействия. | А) Электронная цифровая подпись |
| 2) небольшое количество дополнительной аутентифицирующей информации, передаваемой вместе с подписываемым текстом   | Б) Криптография                 |
| 3) преобразование данных в нечитаемую  | В) Шифрование                   |



Пятигорский медико-фармацевтический институт –  
филиал федерального государственного бюджетного  
образовательного учреждения высшего образования  
«Волгоградский государственный медицинский  
университет» Министерства здравоохранения  
Российской Федерации

форму, используя ключи шифрования-  
расшифровки.

Ответ: 1 \_\_, 2 \_\_, 3 \_\_

<b>1</b>	<b>2</b>	<b>3</b>
<b>Б</b>	<b>А</b>	<b>В</b>

46. УСТАНОВИТЬ СООТВЕТСТВИЕ

**Программа**

1. Kaspersky
2. Windows
3. GoogleChrome
4. MS Word

**Классификация ПО**

- I. Сервисное ПО
- II. Прикладное ПО
- III. Системное ПО

Ответ: 1 \_\_, 2 \_\_, 3 \_\_

<b>1</b>	<b>2</b>	<b>3</b>	<b>4</b>
<b>I</b>	<b>III</b>	<b>II</b>	<b>II</b>

47. УСТАНОВИТЬ СООТВЕТСТВИЕ

**Значок**

- 1) 
- 2) 
- 3) 
- 4) 

**Назначение**

- A) Антивирус
- Б) Операционная система
- В) Браузер

Ответ: 1 \_\_, 2 \_\_, 3 \_\_, 4 \_\_.

<b>1</b>	<b>2</b>	<b>3</b>	<b>4</b>
<b>А</b>	<b>А</b>	<b>Б</b>	<b>В</b>



## 2. ПРАКТИКО-ОРИЕНТИРОВАННЫЕ ЗАДАНИЯ

1. Составить схему «Информационные технологии их классификация». Нарисовать схему в тетради и в редакторе Paint.
2. Создайте новый документ MS Word. Установите поля: верхнее, нижнее - 2 см, справа -1,5 см, слева - 2,5 см. Шрифт Times New Roman 14 пт. Междустрочный интервал 1,5. В документе наберите следующий текст:

### СХЕМА КРОВООБРАЩЕНИЯ

Из тканей и органов тела кровь по верхней и нижней полым венам поступает в правое предсердие. Оно, сокращаясь, проталкивает кровь через трехстворчатый клапан в правый желудочек. При сокращении желудочка этот клапан препятствует обратному току крови, и она поступает в легочный ствол, а затем — в легкие. В легких кровь освобождается от углекислого газа, насыщается кислородом и оттекает по легочной вене в левое предсердие. При сокращении последнего запирается двустворчатый, или митральный клапан, и кровь под давлением поступает в аорту и далее разносится по тканям и органам тела.

3. Создать **MS Word**, используя макет «Пустой слайд». Перейти в меню Вставка и в группе команд «Текст» нажать кнопку **WordArt**. Выбрать стиль объекта и в появившемся поле «Текст надписи» сделать надпись «Изонпринозин».
4. Создайте однотабличную базу данных в соответствии с таблицей

Имя поля	Тип данных	Размер поля
Код пациента	Текстовый	8
Фамилия	Текстовый	15
Имя	Текстовый	15
Отчество	Текстовый	15
Дата рождения	Дата/время	Краткий формат даты
№ участка	Числовой	Целое
Дата приема	Дата/время	Краткий формат даты
Телефон	Текстовый	16

5. Запустите программу *Блокнот (Notepad)*. Наберите в окне программы простейший файл HTML:

```
<HTML>
  <HEAD>
    <TITLE>Учебный файл HTML</TITLE>
  </HEAD>
  <BODY>
    Расписание занятий на вторник
  </BODY>
</HTML>
```





Пятигорский медико-фармацевтический институт – филиал федерального государственного бюджетного образовательного учреждения высшего образования «Волгоградский государственный медицинский университет» Министерства здравоохранения Российской Федерации

Сохраните файл под именем **RASP.HTML** в личной папке.

6. Составить шифртекст исходного сообщения **ИСТОРИЯ БОЛЕЗНИ** с использованием таблицы перестановки.

Вместо	Подставить
1	2
2	4
3	1
4	3

7. Осуществить шифровку текста

**ПАЦИЕНТ УРОЛОГИЧЕСКОГО ОТДЕЛЕНИЯ**

шифром циклических подстановок (иначе шифром Цезаря), со смещением 6 символов. В состав алфавита не включать буквы «Й» и «Ё».

А	Б	В	Г	Д	Е	Ж	З	И	К	Л	М	Н	О	П	Р	С	Т	У	Ф	Х	Ц	Ч	Ш	Щ	Ъ	Ы	Ь	Э	Ю	Я
Е	Ж	З	И	К	Л	М	Н	О	П	Р	С	Т	У	Ф	Х	Ц	Ч	Ш	Щ	Ъ	Ы	Ь	Э	Ю	Я	А	Б	В	Г	Д

8. Привести пример иерархической системы (например, биологической) и зарисовать ее.

9. Сделать реферат (7-8 страниц) по теме «Классификация МИС».

Параметры: поля верхнее и нижнее 2,5 см, правое – 1,5 см, левое 3 см. Гарнитура: Times New Roman, 14 пт, Отступ красной строки 1,5 см, междустрочный интервал 1,5; выравнивание: по ширине. В реферате должны быть обязательные разделы: введение (1 стр.), основная часть (3 стр.) (с подразделами), заключение (1 стр.), список литературы. Предусмотреть автоматическое оглавление разделов реферата. Оформить титульный лист.

10. Заполните пропуски в тексте:

«Первая экспертная система была разработана в \_\_\_\_\_ году и называлась \_\_\_\_\_. Интеллектом называют \_\_\_\_\_. База знаний экспертной системы это \_\_\_\_\_. Достоинства и недостатки экспертных систем:\_\_\_\_\_»

11. Загрузить текстовый редактор WordPad. Набрать Ваши фамилию, имя, отчество, текущую дату. Под введенным текстом поместить произвольный рисунок приложения Paint. Сохранить созданный документ на рабочем столе.

12. Запустите программу Антивирус Касперского и проверьте диск C:. Узнайте, сколько свободного места на диске D:. На диске D: создайте документ с помощью программы WordPad. С помощью программы-архиватора WinRAR заархивируйте его. На диске D: создайте папку «Фамилия\_номер группы» и скопируйте туда созданный архив. Разархивируйте его в текущую папку.



Пятигорский медико-фармацевтический институт – филиал федерального государственного бюджетного образовательного учреждения высшего образования «Волгоградский государственный медицинский университет» Министерства здравоохранения Российской Федерации

13. Создайте документ в MS Word. В верхнем колонтитуле введите свою фамилию, в нижнем дату создания документа.

Наберите текст:

Нет павлина с хвостом огненным  
Нет комету с лицом дождевым  
Нет тучу на грядке растущую  
Нет репу по кочке ползущую  
Нет улитку сома проглотившую  
Нет речку пивом бурлившую  
Нет бочку с головку спички  
Нет слезы на кукольном личике  
Нет глаза с очагом в глубине  
Нет дома над землей в вышине  
Нет солнце в двенадцать ночи  
Нет того кто все видел воочию

Замените букву **Ъ** на код конца абзаца (Знак абзаца), слово «Нет» на фразу «Я видел». Прочитайте стихотворение и расставьте запятые так, чтобы оно приобрело смысл.

14. Создайте однотабличную базу данных в соответствии с таблицей

Имя поля	Тип данных	Размер поля
Код пациента	Текстовый	8
Фамилия	Текстовый	15
Имя	Текстовый	15
Отчество	Текстовый	15
Дата рождения	Дата/время	Краткий формат даты
№ участка	Числовой	Целое
Дата приема	Дата/время	Краткий формат даты
Телефон	Текстовый	16

Сделайте отчет по созданной базе данных. В отчете сгруппируйте данные по № участка.

15. Зайдите на сайт **Пятигорского медико-фармацевтического института** (<http://www.pmedpharm.ru>). Ознакомьтесь с описанием и структурой научной библиотеки ПМФИ (Кафедры и подразделения → Научная библиотека). Откройте вкладку **Полнотекстовая электронная библиотека** и по гиперссылке полнотекстовый электронный документ перейдите к списку баз данных электронной библиотеки ПМФИ. Найдите все методические указания по дисциплине «Сестринский уход за пациентами хирургического профиля».

16. Создайте личную веб-страницу в MS Publisher или в Google.Site. В созданный макет внести сведения о себе (ФИО, группа, курс и пр.), картинки, фотографии и пр. На второй странице сделайте ссылки на сайт ПМФИ и на сайт ВолгГМУ.

17. Найдите Штат аптек лечебно-профилактических учреждений (ЛПУ). Скопируйте и вставьте в ваш документ. Ответьте на вопрос: на сколько коек в ЛПУ вводится 1 должность провизора-клинициста, фармацевтического инспектора, фармацевта-сигнананта, провизора-технолога в терапевтическом отделении; в хирургическом отделении; в специализированном (урологическом, гинекологическом, ожоговом, онкологическом) отделении. *Во всех случаях число коек выделить красным цветом.*



**Пятигорский медико-фармацевтический институт –  
филиал федерального государственного бюджетного  
образовательного учреждения высшего образования  
«Волгоградский государственный медицинский  
университет» Министерства здравоохранения  
Российской Федерации**

18. Создать медицинскую карту пациента (МКП) медицинской клиники в любом редакторе по Вашему усмотрению. Предусмотреть формирование базы данных пациентов, автозаполнение отдельных позиций (пол, соц. статус и пр.). Представить презентацию своей работы, обосновать выбор программы для создания МКП.
  
19. Создать буклет своей специальности в MS Publisher.



### 3. ПЕРЕЧЕНЬ КОНТРОЛЬНЫХ ВОПРОСОВ ДЛЯ СОБЕСЕДОВАНИЯ

№	Вопросы для промежуточной аттестации	Проверяемые компетенции
1.	Информационные технологии и их классификация	ОК 01, ОК 02 ПК 1.1, ПК 1.2., ПК 1.3. ПК 2.1, ПК 2.2.
2.	Программное обеспечение. Классификация программного обеспечения	ОК 01, ОК 02 ПК 1.1, ПК 1.2., ПК 1.3. ПК 2.1, ПК 2.2.
3.	Операционные системы	ОК 01, ОК 02 ПК 1.1, ПК 1.2., ПК 1.3. ПК 2.1, ПК 2.2.
4.	Файловая система ОС	ОК 01, ОК 02 ПК 1.1, ПК 1.2., ПК 1.3. ПК 2.1, ПК 2.2.
5.	Сервисные программы. Служебные программы	ОК 01, ОК 02 ПК 1.1, ПК 1.2., ПК 1.3. ПК 2.1, ПК 2.2.
6.	Прикладные программные продукты	ОК 01, ОК 02 ПК 1.1, ПК 1.2., ПК 1.3. ПК 2.1, ПК 2.2.
7.	Программы общего назначения	ОК 01, ОК 02 ПК 1.1, ПК 1.2., ПК 1.3. ПК 2.1, ПК 2.2.
8.	Текстовый процессор MS Word. Назначение и основные функции.	ОК 01, ОК 02 ПК 1.1, ПК 1.2., ПК 1.3. ПК 2.1, ПК 2.2.
9.	Медицинские информационные системы.	ОК 01, ОК 02 ПК 1.1, ПК 1.2., ПК 1.3. ПК 2.1, ПК 2.2.
10.	Классы и виды медицинских информационных систем	ОК 01, ОК 02 ПК 1.1, ПК 1.2., ПК 1.3. ПК 2.1, ПК 2.2.
11.	Организационное и правовое обеспечение медицинских информационных систем	ОК 01, ОК 02 ПК 1.1, ПК 1.2.,



Пятигорский медико-фармацевтический институт –  
филиал федерального государственного бюджетного  
образовательного учреждения высшего образования  
«Волгоградский государственный медицинский  
университет» Министерства здравоохранения  
Российской Федерации

		ПК 1.3. ПК 2.1, ПК 2.2.
12.	Основные понятия Интернет	ОК 01, ОК 02 ПК 1.1, ПК 1.2., ПК 1.3. ПК 2.1, ПК 2.2.
13.	Телеконференции в Интернет	ОК 01, ОК 02 ПК 1.1, ПК 1.2., ПК 1.3. ПК 2.1, ПК 2.2.
14.	Программное обеспечение для Интернет	ОК 01, ОК 02 ПК 1.1, ПК 1.2., ПК 1.3. ПК 2.1, ПК 2.2.
15.	Значение Интернет для общества	ОК 01, ОК 02 ПК 1.1, ПК 1.2., ПК 1.3. ПК 2.1, ПК 2.2.
16.	Телекоммуникационные технологии и Интернет- ресурсы в медицине	ОК 01, ОК 02 ПК 1.1, ПК 1.2., ПК 1.3. ПК 2.1, ПК 2.2.
17.	Понятие телемедицины	ОК 01, ОК 02 ПК 1.1, ПК 1.2., ПК 1.3. ПК 2.1, ПК 2.2.
18.	Дистанционное обучение на медицинских специальностях	ОК 01, ОК 02 ПК 1.1, ПК 1.2., ПК 1.3. ПК 2.1, ПК 2.2.

### ПРИМЕР ВАРИАНТА КОНТОРОЛЬНОЙ РАБОТЫ

Пятигорский медико-фармацевтический институт – филиал ФГБОУ ВО «Волгоградский  
государственный медицинский университет»  
Министерства здравоохранения Российской Федерации

Кафедра: физики и математики

Дисциплина: Информационные технологии в профессиональной деятельности

Специальность 34.02.01 «Сестринское дело»

Учебный год: 20\_\_-20\_\_

Контрольная работа Вариант №0

#### ТЕСТОВЫЕ ВОПРОСЫ:

1. САЙТОМ СЕТИ ИНТЕРНЕТ НАЗЫВАЕТСЯ ...

- 1) электронное письмо
- 2) набор взаимосвязанных Web-страниц принадлежащих организации или частному лицу



Пятигорский медико-фармацевтический институт –  
филиал федерального государственного бюджетного  
образовательного учреждения высшего образования  
«Волгоградский государственный медицинский  
университет» Министерства здравоохранения  
Российской Федерации

- 3) файл, имеющий специальную структуру
  - 4) аппаратура, предназначенная для передачи данных в компьютерной сети
2. ПРАВИЛЬНАЯ ПОСЛЕДОВАТЕЛЬНОСТЬ ЭТАПОВ МОДЕЛИРОВАНИЯ:
- 1) проведение модельных экспериментов
  - 2) анализ модели
  - 3) постановка задачи
  - 4) оценке реализованной модели
3. ТЕЛЕМЕДИЦИНСКИЕ \_\_\_\_\_ – ЭТО КОМПЛЕКС СРЕДСТВ И МЕТОДОВ ДИСТАНЦИОННОГО ОКАЗАНИЯ МЕДИЦИНСКОЙ ПОМОЩИ, РЕАЛИЗУЕМОЙ С ПРИМЕНЕНИЕМ ТЕЛЕКОММУНИКАЦИОННЫХ СИСТЕМ
4. УСТАНОВИТЕ СООТВЕТСТВИЕ МЕЖДУ ВИДОМ КОМПЬЮТЕРНОГО УСТРОЙСТВА И ЕГО НАЗНАЧЕНИЕМ:
- | Устройство:   | Назначение:   |
|---|---|
| 1) накопитель информации на жестком магнитном диске | а) обработки данных                                     |
| 2) оперативная память                               | б) хранение рабочих данных                              |
| 3) процессор  | в) преобразования данных из аналоговой в цифровую форму |
|   | г) долговременное хранение данных                       |
5. ЧТО НЕОБХОДИМО ИМЕТЬ ДЛЯ ПРОВЕРКИ НА ВИРУС ЖЕСТКОГО ДИСКА?
- 1) загрузочную программу
  - 2) защищенную программу
  - 3) антивирусную программу, установленную на компьютер
  - 4) файл с антивирусной программой

**ТЕОРЕТИЧЕСКИЙ ВОПРОС:**

1. Текстовый процессор MS Word. Назначение и основные функции.

**ПРАКТИЧЕСКИЕ ЗАДАЧИ:**

1. Составить шифртекст исходного сообщения АНАФИЛАКТИЧЕСКИЙ ШОК с использованием таблицы перестановки.

Вместо	Подставить
1	2
2	4
3	1
4	3

2. Создайте новый документ MS Word. Установите поля: верхнее, нижнее - 2 см, справа - 1,5 см, слева - 2,5 см. Шрифт Times New Roman 14 пт. Междустрочный интервал 1,5. В документе наберите следующий текст:

---

**СХЕМА КРОВООБРАЩЕНИЯ**

Из тканей и органов тела кровь по верхней и нижней полым венам поступает в правое предсердие. Оно, сокращаясь, проталкивает кровь через трехстворчатый клапан в правый



**Пятигорский медико-фармацевтический институт –  
филиал федерального государственного бюджетного  
образовательного учреждения высшего образования  
«Волгоградский государственный медицинский  
университет» Министерства здравоохранения  
Российской Федерации**

желудочек. При сокращении желудочка этот клапан препятствует обратному току крови, и она поступает в легочный ствол, а затем — в легкие. В легких кровь освобождается от углекислого газа, насыщается кислородом и оттекает по легочной вене в левое предсердие. При сокращении последнего запирается двустворчатый, или митральный клапан, и кровь под давлением поступает в аорту и далее разносится по тканям и органам тела.

---

Заведующий кафедрой

\_\_\_\_\_

В.Т. Казуб



#### 4. КРИТЕРИИ ОЦЕНИВАНИЯ

##### КРИТЕРИИ ОЦЕНИВАНИЯ ДЛЯ ПРОВЕДЕНИЯ ТЕКУЩЕЙ АТТЕСТАЦИИ ПО ДИСЦИПЛИНЕ

Текущая аттестация включает следующие типовые задания: вопросы для устного опроса, написание реферата, эссе, тестирование, решение ситуационных задач, оценка знаний, умений, практических навыков (для профессиональных модулей), собеседование по контрольным вопросам, подготовка доклада.

##### Критерии оценки тестирования

Оценка по 100-балльной системе	Оценка по системе «зачтено - не зачтено»	Оценка по 5-балльной системе		Оценка по ECTS
96-100	зачтено	5	отлично	A
91-95	зачтено			B
81-90	зачтено	4	хорошо	C
76-80	зачтено			D
61-75	зачтено	3	удовлетворительно	E
41-60	не зачтено	2	неудовлетворительно	Fx
0-40	не зачтено			F

##### Критерии оценки решения ситуационных задач

Форма проведения текущего контроля	Критерии оценивания
Решения ситуационной задачи	«5» (отлично) – выставляется за полное, безошибочное выполнение задания
	«4» (хорошо) – в целом задание выполнено, имеются отдельные неточности или недостаточно полные ответы, не содержащие ошибок.
	«3» (удовлетворительно) – допущены отдельные ошибки при выполнении задания.
	«2» (неудовлетворительно) – отсутствуют ответы на большинство вопросов задачи, задание не выполнено или выполнено не верно.

##### Критерии оценивания навыков (умений)

Форма проведения текущего контроля	Критерии оценивания
Решения практической задачи	«5» (отлично) – выставляется за полное, безошибочное выполнение задания
	«4» (хорошо) – в целом задание выполнено, имеются отдельные неточности или недостаточно полные ответы, не содержащие ошибок.
	«3» (удовлетворительно) – допущены отдельные ошибки при выполнении задания.
	«2» (неудовлетворительно) – отсутствуют ответы на большинство вопросов задачи, задание не выполнено или выполнено не верно.

##### Критерии оценки рефератов, докладов, сообщений, конспектов:

Критерии оценки	Баллы	Оценка
-----------------	-------	--------





**Пятигорский медико-фармацевтический институт –  
филиал федерального государственного бюджетного  
образовательного учреждения высшего образования  
«Волгоградский государственный медицинский  
университет» Министерства здравоохранения  
Российской Федерации**

Соответствие целям и задачам дисциплины, актуальность темы и рассматриваемых проблем, соответствие содержания заявленной теме, заявленная тема полностью раскрыта, рассмотрение дискуссионных вопросов по проблеме, сопоставлены различные точки зрения по рассматриваемому вопросу, научность языка изложения, логичность и последовательность в изложении материала, количество исследованной литературы, в том числе новейших источников по проблеме, четкость выводов, оформление работы соответствует предъявляемым требованиям.	5	Отлично
Соответствие целям и задачам дисциплины, актуальность темы и рассматриваемых проблем, соответствие содержания заявленной теме, научность языка изложения, заявленная тема раскрыта недостаточно полно, отсутствуют новейшие литературные источники по проблеме, при оформлении работы имеются недочеты.	4	Хорошо
Соответствие целям и задачам дисциплины, содержание работы не в полной мере соответствует заявленной теме, заявленная тема раскрыта недостаточно полно, использовано небольшое количество научных источников, нарушена логичность и последовательность в изложении материала, при оформлении работы имеются недочеты.	3	Удовлетворительно
Работа не соответствует целям и задачам дисциплины, содержание работы не соответствует заявленной теме, содержание работы изложено не научным стилем.	2	Неудовлетворительно

**КРИТЕРИИ ОЦЕНИВАНИЯ ДЛЯ ПРОВЕДЕНИЯ ПРОМЕЖУТОЧНОЙ АТТЕСТАЦИИ  
ПО ДИСЦИПЛИНЕ**

**Промежуточная аттестация проводится в форме зачета, дифференцированного зачета, контрольной работы, экзамена, квалификационного экзамена.**

Промежуточная аттестация может включать в себя следующие типы заданий: практико-ориентированные задания, решение ситуационной задачи, собеседование по контрольным вопросам и т.д.

**Критерии оценки контрольной работы**

<b>Критерии оценки</b>	<b>Баллы</b>	<b>Оценка</b>	
<input type="checkbox"/> контрольная работа представлена в установленный срок и оформлена в строгом соответствии с изложенными требованиями; <input type="checkbox"/> показан высокий уровень знания изученного материала по заданной теме, проявлен творческий подход при ответе на вопросы, умение глубоко анализировать проблему и делать обобщающие выводы; <input type="checkbox"/> работа выполнена грамотно с точки зрения поставленной задачи, т.е. без ошибок и недочетов или допущено не более одного недочета.	5	Отлично	Зачтено



**Пятигорский медико-фармацевтический институт –  
филиал федерального государственного бюджетного  
образовательного учреждения высшего образования  
«Волгоградский государственный медицинский  
университет» Министерства здравоохранения  
Российской Федерации**

<input type="checkbox"/> контрольная работа представлена в установленный срок и оформлена в соответствии с изложенными требованиями; <input type="checkbox"/> показан достаточный уровень знания изученного материала по заданной теме, проявлен творческий подход при ответе на вопросы, умение анализировать проблему и делать обобщающие выводы; <input type="checkbox"/> работа выполнена полностью, но допущено в ней: а) не более одной негрубой ошибки и одного недочета б) или не более двух недочетов.	4	Хорошо	
<input type="checkbox"/> контрольная работа представлена в установленный срок, при оформлении работы допущены незначительные отклонения от изложенных требований; <input type="checkbox"/> показаны минимальные знания по основным темам контрольной работы; <input type="checkbox"/> выполнено не менее половины работы или допущены в ней	3	Удовлетворительно	
<input type="checkbox"/> не раскрыто основное содержание учебного материала; <input type="checkbox"/> обнаружено незнание или непонимание большей или наиболее важной части учебного материала; <input type="checkbox"/> допущены ошибки в определении понятий, при использовании терминологии, которые не исправлены после нескольких наводящих вопросов <input type="checkbox"/> не сформированы компетенции, умения и навыки	2	Неудовлетворительно	Не зачтено

**Критерии собеседования**

**Шкала оценки для проведения экзамена по дисциплине**

Оценка за ответ	Критерии
Отлично	– полно раскрыто содержание материала; – материал изложен грамотно, в определенной логической последовательности; – продемонстрировано системное и глубокое знание программного материала; – точно используется терминология; – показано умение иллюстрировать теоретические положения конкретными примерами, применять их в новой ситуации; – продемонстрировано усвоение ранее изученных сопутствующих вопросов, сформированность и устойчивость компетенций, знаний, умений и/или навыков; – ответ прозвучал самостоятельно, без наводящих вопросов; – продемонстрирована способность творчески применять знание теории к решению профессиональных задач; – продемонстрировано знание современной учебной и научной литературы;



**Пятигорский медико-фармацевтический институт –  
филиал федерального государственного бюджетного  
образовательного учреждения высшего образования  
«Волгоградский государственный медицинский  
университет» Министерства здравоохранения  
Российской Федерации**

	– допущены одна – две неточности при освещении второстепенных вопросов, которые исправляются по замечанию.
Хорошо	– вопросы излагаются систематизировано и последовательно; – продемонстрировано умение анализировать материал, однако не все выводы носят аргументированный и доказательный характер; – продемонстрировано усвоение основной литературы. – ответ удовлетворяет в основном требованиям на оценку «5», но при этом имеет один из недостатков: в изложении допущены небольшие пробелы, не искажившие содержание ответа; допущены один – два недочета при освещении основного содержания ответа, исправленные по замечанию преподавателя; допущены ошибка или более двух недочетов при освещении второстепенных вопросов, которые легко исправляются по замечанию преподавателя.
Удовлетворительно	– неполно или непоследовательно раскрыто содержание материала, но показано общее понимание вопроса и продемонстрированы умения, достаточные для дальнейшего усвоения материала; – усвоены основные категории по рассматриваемому и дополнительным вопросам; – имелись затруднения или допущены ошибки в определении понятий, использовании терминологии, исправленные после нескольких наводящих вопросов; – при неполном знании теоретического материала выявлена недостаточная сформированность компетенций, умений и навыков, студент не может применить теорию в новой ситуации; – продемонстрировано усвоение основной литературы.
Неудовлетворительно	– не раскрыто основное содержание учебного материала; – обнаружено незнание или непонимание большей или наиболее важной части учебного материала; – допущены ошибки в определении понятий, при использовании терминологии, которые не исправлены после нескольких наводящих вопросов - не сформированы компетенции, умения и навыки, - отказ от ответа или отсутствие ответа

**Критерии оценки уровня усвоения материала дисциплины и сформированности компетенций**

Характеристика ответа	Оценка ECTS	Баллы в БРС	Уровень сформированности компетентности и по дисциплине	Оценка по 5-балльной шкале
Дан полный, развернутый ответ на поставленный вопрос, показана совокупность осознанных знаний об объекте, проявляющаяся в свободном оперировании понятиями, умении выделить существенные и несущественные его признаки, причинно-следственные связи. Знание об объекте демонстрируется на фоне понимания его в системе данной науки и междисциплинарных связей. Ответ формулируется в терминах науки, изложен литературным языком, логичен, доказателен,	A	100–96	ВЫСОКИЙ	5 (5+)



**Пятигорский медико-фармацевтический институт –  
филиал федерального государственного бюджетного  
образовательного учреждения высшего образования  
«Волгоградский государственный медицинский  
университет» Министерства здравоохранения  
Российской Федерации**

демонстрирует авторскую позицию обучающегося. Студент демонстрирует высокий продвинутый уровень сформированности компетентности				
Дан полный, развернутый ответ на поставленный вопрос, показана совокупность осознанных знаний об объекте, доказательно раскрыты основные положения темы; в ответе прослеживается четкая структура, логическая последовательность, отражающая сущность раскрываемых понятий, теорий, явлений. Знание об объекте демонстрируется на фоне понимания его в системе данной науки и междисциплинарных связей. Ответ изложен литературным языком в терминах науки. Могут быть допущены недочеты в определении понятий, исправленные обучающимся самостоятельно в процессе ответа. Студент демонстрирует высокий уровень сформированности компетенций.	B	95–91		5
Дан полный, развернутый ответ на поставленный вопрос, показано умение выделить существенные и несущественные признаки, причинно-следственные связи. Ответ четко структурирован, логичен, изложен литературным языком в терминах науки. Могут быть допущены недочеты или незначительные ошибки, исправленные обучающимся с помощью преподавателя. Студент демонстрирует средний повышенный уровень сформированности компетентности.	C	90–81	СРЕДНИЙ	4
Дан полный, развернутый ответ на поставленный вопрос, показано умение выделить существенные и несущественные признаки, причинно-следственные связи. Ответ четко структурирован, логичен, изложен в терминах науки. Однако допущены незначительные ошибки или недочеты, исправленные обучающимся с помощью «наводящих» вопросов преподавателя. Студент демонстрирует средний достаточный уровень сформированности компетенций.	D	80-76		4 (4-)
Дан полный, но недостаточно последовательный ответ на поставленный вопрос, но при этом показано умение выделить существенные и несущественные признаки и причинно-следственные связи. Ответ логичен и изложен в терминах науки. Могут быть допущены 1-2 ошибки в определении основных понятий, которые обучающийся затрудняется исправить самостоятельно. Студент демонстрирует низкий уровень сформированности компетентности.	E	75-71		НИЗКИЙ
Дан недостаточно полный и недостаточно развернутый ответ. Логика и последовательность изложения имеют нарушения. Допущены ошибки в раскрытии понятий, употреблении терминов. Обучающийся не способен самостоятельно выделить существенные и несущественные признаки и причинно-следственные связи. Обучающийся может конкретизировать обобщенные знания, доказав на примерах их основные положения только с помощью преподавателя. Речевое оформление требует поправок, коррекции. Студент демонстрирует крайне низкий уровень сформированности компетентности.	E	70-66	3	
Дан неполный ответ, логика и последовательность изложения имеют существенные нарушения. Допущены грубые ошибки при определении сущности раскрываемых понятий, теорий, явлений, вследствие непонимания обучающимся их существенных и несущественных признаков и связей. В ответе отсутствуют выводы. Умение раскрыть конкретные проявления обобщенных знаний не показано. Речевое оформление требует поправок, коррекции.	E	65-61	ПОРОГОВЫЙ	



**Пятигорский медико-фармацевтический институт –  
филиал федерального государственного бюджетного  
образовательного учреждения высшего образования  
«Волгоградский государственный медицинский  
университет» Министерства здравоохранения  
Российской Федерации**

Студент демонстрирует пороговый уровень сформированности компетенций.				
Дан неполный ответ, представляющий собой разрозненные знания по теме вопроса с существенными ошибками в определениях. Присутствуют фрагментарность, нелогичность изложения. Обучающийся не осознает связь данного понятия, теории, явления с другими объектами дисциплины. Отсутствуют выводы, конкретизация и доказательность изложения. Речь неграмотная. Дополнительные и уточняющие вопросы преподавателя не приводят к коррекции ответа обучающегося не только на поставленный вопрос, но и на другие вопросы дисциплины. Компетентность отсутствует.	Fx	60-41	КОМПЕТЕНТНОСТЬ ОТСУТСТВУЕТ	2
Не получены ответы по базовым вопросам дисциплины. Студент не демонстрирует индикаторов достижения формирования компетенций. Компетентность отсутствует.	F	40-0		2

**Итоговая оценка по дисциплине / профессиональному модулю**

Оценка по 100-балльной системе	Оценка по системе «зачтено - не зачтено»	Оценка по 5-балльной системе		Оценка по ECTS
96-100	зачтено	5	отлично	A
91-95	зачтено			B
81-90	зачтено	4	хорошо	C
76-80	зачтено			D
61-75	зачтено	3	удовлетворительно	E
41-60	не зачтено	2	неудовлетворительно	Fx
0-40	не зачтено			F